

Kom godt i gang med dataudveksling med Dansk Markdatabase



INTRODUKTION	2
<i>Vejledningen</i>	<i>2</i>
<i>Forudsætning for dataudveksling</i>	<i>2</i>
DATAUDVEKSLING MELLEML BEDRIFTSLØSNING MARK OG DANSK MARKDATABASE	4
TILKNYTNING AF EJENDOM TIL DANSK MARKDATABASE	4
AUTOMATISK DATAUDVEKSLING	5
<i>Automatisk indlæsning fra Dansk Markdatabase</i>	<i>5</i>
<i>Automatisk udlæsning til Dansk Markdatabase.....</i>	<i>6</i>
<i>Særlige situationer.....</i>	<i>7</i>
MANUEL DATAUDVEKSLING.....	8
<i>Manuel indlæsning fra Dansk Markdatabase</i>	<i>8</i>
<i>Manuel udlæsning til Dansk Markdatabase</i>	<i>9</i>
UDVEKSLING AF ANDRE DATATYPER	11
INSTALLATION AF DATAUPLOADPROGRAMMET	11
BRUG AF PROGRAMMET	12
VALG AF GIS-FILER.....	13
<i>Upload af markkort.....</i>	<i>14</i>
<i>Upload af andre typer GPS-filer:</i>	<i>15</i>
<i>Generelt for alle typer GPS-filer:</i>	<i>15</i>
<i>Upload</i>	<i>18</i>

Landmanden skal som minimum være oprettet med grundabonnement (gratis) i Dansk Markdatabase, hvis han vil se sine egne data. Dette gøres på www.dansk-markdatabase.dk.

Landmanden kan i øvrigt til enhver tid tilmelde sig yderligere moduler i Dansk Markdatabase.

Bemærk: Et abonnement gælder for hele virksomheden (CVR-nummeret). Det vil sige, landmanden kan oprette flere bedrifter (ejendomme) under samme virksomhed i Dansk Markdatabase.

Udbyttekort

Fieldstar:

Filnavnet er *.fsy.

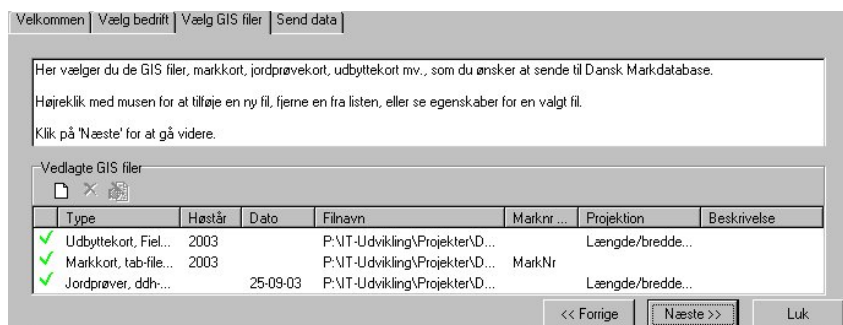
Husk at vælge høstår.

Projektionen er som regel 'Længde/bredde (WGS84)'.

Agrocom:

Filnavnet er *.aft.

Resten af oplysningerne er forvalgt



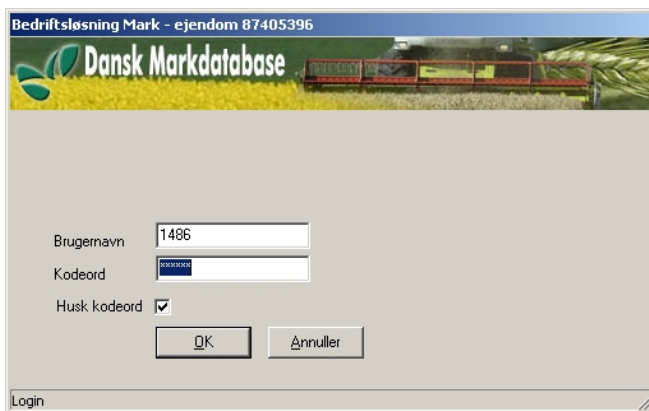
Automatisk dataudveksling

Hvis du under **Indstillinger** under den lodrette fane **Ejendom** har markering for 'Ajourfør markdata' vil du - hvis der er sket ændringer i enten Dansk Markdatabase eller BEDRIFTSLØSNING - altid blive tilbudt automatisk dataudveksling, når BEDRIFTSLØSNING Mark åbnes og lukkes.

Bemærk: Fjerner du efterfølgende fluebenet for 'Ajourfør markdata', vil du ikke længere blive tilbudt automatisk dataudveksling.

Automatisk indlæsning fra Dansk Markdatabase

Når du åbner en ejendom i BEDRIFTSLØSNING, kontrollerer programmet, om der er sket ændringer i data i Dansk Markdatabase. Er der det, kommer loginbilledet frem, hvor du skal anvende dit brugernavn og kodeord til Landbrugsinfo.

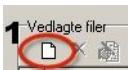


Herefter åbnes endnu et billede, hvor du skal angive, om du ønsker at indlæse ændringer. Hvis du svarer 'Ja' indlæses ændringerne og efterfølgende åbnes ejendommen i BEDRIFTSLØSNING. Svarer du 'Nej' åbnes BEDRIFTSLØSNING uden, at der indlæses ændringer fra Dansk Markdatabase.

markdata fra BEDRIFTSLØSNING i Dansk Markdatabase. Dette kræver at marknumrene er ens (vær opmærksom på, at 1-0 er forskellig fra 1).

4. Projektionen læses automatisk fra tab-filer, men skal angives for alle andre filformater. Standard i Dansk Markdatabase er 'UTM zone 32 (ED50)', hvorfor der sker en omregning fra andre koordinatsystemer til dette under import til markdatabasen. Optegninger baseret på markblokkort og ortofotos vil normalt være i standarden 'UTM zone 32 (ED50)'. GPS-data er som regel altid 'Længde/bredde (WGS84)' og skal stå som decimalgrader (dd,ddddd). Optegninger fra T0-kort eller landinspektøropmålinger kan i nogle tilfælde være i System 34 eller System 45. Kontakt Landscentret, hvis du er i tvivl.

5. Her kan du give dine filer et beskrivende navn, så du kan genkende dem i Dansk Markdatabase.

6. Tryk på  hvis du vil udpege flere GIS-filer til samme upload.

Upload af andre typer GPS-filer:

Følgende forhold skal du være opmærksom på, når du uploader andre typer GPS-filer f.eks. jordprøver, udbyttekort og EM 38:

Generelt for alle typer GPS-filer:

Det er vigtigt, at du laver en kort sigende beskrivelse til hver enkelt fil, da det vil være beskrivelsen, du vil genfinde i Dansk Markdatabase. En fil med GIS-data må kun indeholde data for én landmand (virksomhed). Hvis f.eks. analyseresultater for jordprøver leveres fra



Generelt skal du – for at spare tid - kun vælge høstår, hvor du har foretaget ændringer i BEDRIFTSLØSNING.

Særlige situationer

Hvis du svarede nej til at indlæse ændringer fra Dansk Markdatabase, eller der er sket ændringer i Dansk Markdatabase, mens du har arbejdet i BEDRIFTSLØSNING, vil du blive advaret om, at der findes ændrede data, som bør indlæses, før du udlæser. Hvis du svarer nej til dette, vil ændringerne i Dansk Markdatabase blive overskrevet ved udlæsningen og det vil ikke være muligt at genskabe dem på et senere tidspunkt.



Svarer du JA til at indlæse data på dette tidspunkt, kan du på vanlig vis returnere til Mark for at se ændringerne, som er indlæst.

Velkommen | Vælg bedrift | Vælg filer | Send data

Vælg blandt bedrifter oprettet i Dansk Markdatabase. Vælg på listen.
Klik på 'Næste' for at gå videre.

Virksomhed i Dansk Markdatabase
ltest13 PJ, Testvej 13, 8200 Århus N. Tilknyttet rådgivningscenter: Landscentret

Bedrift
Vælg på liste: 87405000, Lars Landmand, Udkærsvej 15

<< Forrige | Næste >> | Luk

Tryk næste for at komme videre.

Bemærk: Er du konsulent og skal uploade data for en landmand, skal du under fanebladet 'Vælg bedrift' også vælge virksomhed. Virksomheden vil normalt have landmandens navn.

Valg af GIS-filer

Når du vælger hvilke GIS-filer, der skal uploades til Dansk Markdatabase, er det vigtigt at udpege de rigtige. I det følgende gennemgås, hvordan de forskellige GIS-filer udpeges korrekt. Afhængig af hvilken type GIS-fil, du vælger, vil der være felter der bliver grå. Dette er en hjælp til at se, hvilke felter, der skal udfyldes. Upload af markkort gennemgås grundigt, mens specielle forhold omkring de andre GIS-filer listes efterfølgende.

Her vælger du **Udfør** for at overføre data fra Dansk Markdatabase, hvorefter du bliver bedt om at logge ind til Dansk Markdatabase (med dit login til Landbrugsinfo). Efterfølgende indlæses data.

Hvis du ikke ønsker at anvende de indlæste data, kan du lukke ejendommen og svare **Nej** til at gemme data.

Bemærk: Herved slettes **alle** ændringer lavet i ejendommen fra den blev åbnet, hvorfor det kan være hensigtsmæssigt at gemme eventuelle ændringer, inden der indlæses fra Dansk Markdatabase.

Manuel udlæsning til Dansk Markdatabase

Du starter udlæsning af data under fanen **Ejendom**, hvor du skal vælge den vandrette fane **Udlæs data**.



The screenshot shows a web interface titled "Ejendom" with a "Redigering" (Editing) header. Below the header is a navigation menu with tabs: "Arealer", "EU tilskudsforhold", "Økologi", "Regler", "Indstillinger", "Udlæs data", and "Indlæs data". The "Udlæs data" tab is selected. The main content area is divided into three sections:

- Eksporter ejendomsdata:** Two radio buttons are present: "Til udveksling af data (flyt data mellem PCere)" (selected) and "Til sikkerhedskopi (til evt. genetablering af data på samme PC)". A "Vælg..." button is located to the right.
- Overfør data til Dansk Markdatabase:** A "Udfør" button is located to the right.
- Export options:** Two text boxes are visible: "Skriv fil : Markplan, hekt (kan indlæses fra EHA)" and "Skriv fil : Markplan, kortf (kan indlæses fra AgroG)". A third text box, "Skriv fil : Gødningsregns (kan indlæses fra Plante", is partially visible at the bottom.

Her vælger du **Udfør** for at overføre data til Dansk Markdatabase. Igen skal du nu logge ind med dit login til Landbrugsinfo. Herefter skal du vælge, hvilke høstår, der skal udlæses til Dansk Markdatabase.

Udveksling af andre datatyper

I det følgende gennemgås de væsentligste skærbilleder i uploadprogrammet til Dansk Markdatabase. Med datauploadprogrammet kan du overføre GIS-data, (f.eks. optegnede marker) og GPS-data (f.eks. udbyttekort, jordprøver og EM 38 målinger) til Dansk Markdatabase.

Installation af datauploadprogrammet

For at kunne uploade data, skal du hente datauploadprogrammet fra Oversigtssiden i Dansk Markdatabase. Gå ind på adressen:

<p>www.markkort-online.dk</p> <p>Husk at logge ind med dit landbrugsinfo-login</p> <p>og klikke på START PROGRAMMET.</p>	
--	---

Nu åbnes oversigtsbilledet. Klik på menupunktet: 'Hent pc program til upload af markdata' (ca. 1,5 MB). Under installationen skal du sige 'Næste' til alle billeder. Når installationen er afsluttet, vil uploadprogrammet ligge her:

Start/programmer/Bedriftsløsning/hjælpeværktøjer/Dansk Markdatabase – dataupload.

Der vil også være et ikon på Skrivebordet på din pc.

Bemærk: Du kan altid gå direkte til datauploadprogrammet via ikonet på Skrivebordet.

Udveksling af andre datatyper

I det følgende gennemgås de væsentligste skærbilleder i uploadprogrammet til Dansk Markdatabase. Med datauploadprogrammet kan du overføre GIS-data, (f.eks. optegnede marker) og GPS-data (f.eks. udbyttekort, jordprøver og EM 38 målinger) til Dansk Markdatabase.

Installation af datauploadprogrammet

For at kunne uploade data, skal du hente datauploadprogrammet fra Oversigtssiden i Dansk Markdatabase. Gå ind på adressen:

<p>www.markkort-online.dk</p> <p>Husk at logge ind med dit landbrugsinfo-login</p> <p>og klikke på START PROGRAMMET.</p>	
--	---

Nu åbnes oversigtsbilledet. Klik på menupunktet: 'Hent pc program til upload af markdata' (ca. 1,5 MB). Under installationen skal du sige 'Næste' til alle billeder. Når installationen er afsluttet, vil uploadprogrammet ligge her:

Start/programmer/Bedriftsløsning/hjælpeværktøjer/Dansk Markdatabase – dataupload.

Der vil også være et ikon på Skrivebordet på din pc.

Bemærk: Du kan altid gå direkte til datauploadprogrammet via ikonet på Skrivebordet.

Her vælger du **Udfør** for at overføre data fra Dansk Markdatabase, hvorefter du bliver bedt om at logge ind til Dansk Markdatabase (med dit login til Landbrugsinfo). Efterfølgende indlæses data.

Hvis du ikke ønsker at anvende de indlæste data, kan du lukke ejendommen og svare **Nej** til at gemme data.

Bemærk: Herved slettes **alle** ændringer lavet i ejendommen fra den blev åbnet, hvorfor det kan være hensigtsmæssigt at gemme eventuelle ændringer, inden der indlæses fra Dansk Markdatabase.

Manuel udlæsning til Dansk Markdatabase

Du starter udlæsning af data under fanen **Ejendom**, hvor du skal vælge den vandrette fane **Udlæs data**.

The screenshot shows a web interface for managing land parcels. At the top, the title 'Ejendom' is displayed in large blue font. Below it, the word 'Redigering' (Editing) is shown. A horizontal menu contains several tabs: 'Arealer', 'EU tilskudsforhold', 'Økologi', 'Regler', 'Indstillinger', 'Udlæs data', and 'Indlæs data'. The 'Udlæs data' tab is currently selected. The main content area is divided into three sections. The top section, titled 'Eksporter ejendomsdata:', contains two radio button options: 'Til udveksling af data (flyt data mellem PCere)' (selected) and 'Til sikkerhedskopi (til evt. genetablering af data på samme PC)'. A 'Vælg...' button is positioned to the right of these options. The middle section, titled 'Overfør data til Dansk Markdatabase:', features a prominent 'Udfør' button. The right-hand side of the interface contains three text boxes: 'Skriv fil : Markplan, hekt (kan indlæses fra EHA)', 'Skriv fil : Markplan, kortf (kan indlæses fra AgroG', and 'Skriv fil : Gødningsregns (kan indlæses fra Plante'.

Her vælger du **Udfør** for at overføre data til Dansk Markdatabase. Igen skal du nu logge ind med dit login til Landbrugsinfo. Herefter skal du vælge, hvilke høstår, der skal udlæses til Dansk Markdatabase.

Velkommen | Vælg bedrift | Vælg filer | Send data

Vælg blandt bedrifter oprettet i Dansk Markdatabase. Vælg på listen.
Klik på 'Næste' for at gå videre.

Virksomhed i Dansk Markdatabase

ltest13 PJ, Testvej 13, 8200 Århus N. Tilknyttet rådgivningscenter: Landscentret

Bedrift

Vælg på liste:

<< Forrige | Næste >> | Luk

Tryk næste for at komme videre.

Bemærk: Er du konsulent og skal uploade data for en landmand, skal du under fanebladet 'Vælg bedrift' også vælge virksomhed. Virksomheden vil normalt have landmandens navn.

Valg af GIS-filer

Når du vælger hvilke GIS-filer, der skal uploades til Dansk Markdatabase, er det vigtigt at udpege de rigtige. I det følgende gennemgås, hvordan de forskellige GIS-filer udpeges korrekt. Afhængig af hvilken type GIS-fil, du vælger, vil der være felter der bliver grå. Dette er en hjælp til at se, hvilke felter, der skal udfyldes. Upload af markkort gennemgås grundigt, mens specielle forhold omkring de andre GIS-filer listes efterfølgende.



Generelt skal du – for at spare tid - kun vælge høstår, hvor du har foretaget ændringer i BEDRIFTSLØSNING.

Særlige situationer

Hvis du svarede nej til at indlæse ændringer fra Dansk Markdatabase, eller der er sket ændringer i Dansk Markdatabase, mens du har arbejdet i BEDRIFTSLØSNING, vil du blive advaret om, at der findes ændrede data, som bør indlæses, før du udlæser. Hvis du svarer nej til dette, vil ændringerne i Dansk Markdatabase blive overskrevet ved udlæsningen og det vil ikke være muligt at genskabe dem på et senere tidspunkt.

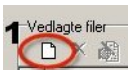


Svarer du JA til at indlæse data på dette tidspunkt, kan du på vanlig vis returnere til Mark for at se ændringerne, som er indlæst.

markdata fra BEDRIFTSLØSNING i Dansk Markdatabase. Dette kræver at marknumrene er ens (vær opmærksom på, at 1-0 er forskellig fra 1).

4. Projektionen læses automatisk fra tab-filer, men skal angives for alle andre filformater. Standard i Dansk Markdatabase er 'UTM zone 32 (ED50)', hvorfor der sker en omregning fra andre koordinatsystemer til dette under import til markdatabasen. Optegninger baseret på markblokkort og ortofotos vil normalt være i standarden 'UTM zone 32 (ED50)'. GPS-data er som regel altid 'Længde/bredde (WGS84)' og skal stå som decimalgrader (dd,ddddd). Optegninger fra T0-kort eller landinspektøropmålinger kan i nogle tilfælde være i System 34 eller System 45. Kontakt Landscentret, hvis du er i tvivl.

5. Her kan du give dine filer et beskrivende navn, så du kan genkende dem i Dansk Markdatabase.

6. Tryk på  hvis du vil udpege flere GIS-filer til samme upload.

Upload af andre typer GPS-filer:

Følgende forhold skal du være opmærksom på, når du uploader andre typer GPS-filer f.eks. jordprøver, udbyttekort og EM 38:

Generelt for alle typer GPS-filer:

Det er vigtigt, at du laver en kort sigende beskrivelse til hver enkelt fil, da det vil være beskrivelsen, du vil genfinde i Dansk Markdatabase. En fil med GIS-data må kun indeholde data for én landmand (virksomhed). Hvis f.eks. analyseresultater for jordprøver leveres fra

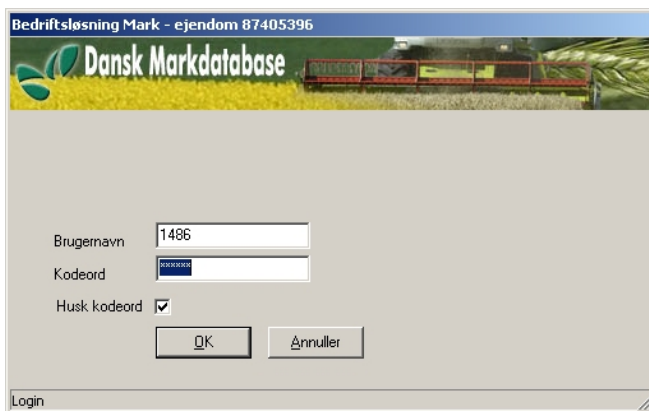
Automatisk dataudveksling

Hvis du under **Indstillinger** under den lodrette fane **Ejendom** har markering for 'Ajourfør markdata' vil du - hvis der er sket ændringer i enten Dansk Markdatabase eller BEDRIFTSLØSNING - altid blive tilbudt automatisk dataudveksling, når BEDRIFTSLØSNING Mark åbnes og lukkes.

Bemærk: Fjerner du efterfølgende fluebenet for 'Ajourfør markdata', vil du ikke længere blive tilbudt automatisk dataudveksling.

Automatisk indlæsning fra Dansk Markdatabase

Når du åbner en ejendom i BEDRIFTSLØSNING, kontrollerer programmet, om der er sket ændringer i data i Dansk Markdatabase. Er der det, kommer loginbilledet frem, hvor du skal anvende dit brugernavn og kodeord til Landbrugsinfo.



Herefter åbnes endnu et billede, hvor du skal angive, om du ønsker at indlæse ændringer. Hvis du svarer 'Ja' indlæses ændringerne og efterfølgende åbnes ejendommen i BEDRIFTSLØSNING. Svarer du 'Nej' åbnes BEDRIFTSLØSNING uden, at der indlæses ændringer fra Dansk Markdatabase.

Udbyttekort

Fieldstar:

Filnavnet er *.fsy.

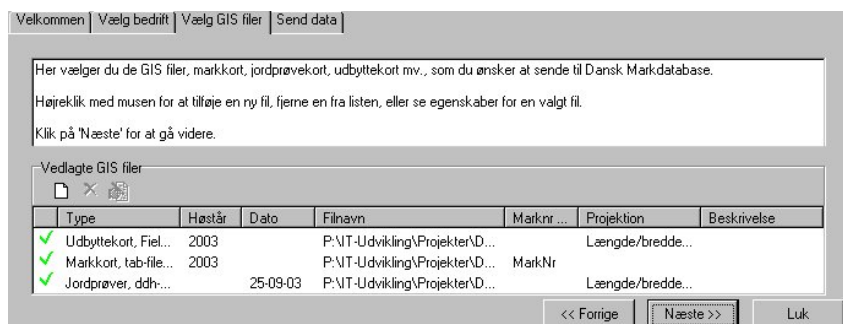
Husk at vælge høstår.

Projektionen er som regel 'Længde/bredde (WGS84)'.

Agrocom:

Filnavnet er *.aft.

Resten af oplysningerne er forvalgt



Landmanden skal som minimum være oprettet med grundabonnement (gratis) i Dansk Markdatabase, hvis han vil se sine egne data. Dette gøres på www.dansk-markdatabase.dk.

Landmanden kan i øvrigt til enhver tid tilmelde sig yderligere moduler i Dansk Markdatabase.

Bemærk: Et abonnement gælder for hele virksomheden (CVR-nummeret). Det vil sige, landmanden kan oprette flere bedrifter (ejendomme) under samme virksomhed i Dansk Markdatabase.

INTRODUKTION	2
<i>Vejledningen</i>	2
<i>Forudsætning for dataudveksling</i>	2
DATAUDVEKSLING MELLEM BEDRIFTSLØSNING MARK OG DANSK MARKDATABASE	4
TILKNYTNING AF EJENDOM TIL DANSK MARKDATABASE	4
AUTOMATISK DATAUDVEKSLING	5
<i>Automatisk indlæsning fra Dansk Markdatabase</i>	5
<i>Automatisk udlæsning til Dansk Markdatabase</i>	6
<i>Særlige situationer</i>	7
MANUEL DATAUDVEKSLING.....	8
<i>Manuel indlæsning fra Dansk Markdatabase</i>	8
<i>Manuel udlæsning til Dansk Markdatabase</i>	9
UDVEKSLING AF ANDRE DATATYPER	11
INSTALLATION AF DATAUPLOADPROGRAMMET	11
BRUG AF PROGRAMMET	12
VALG AF GIS-FILER.....	13
<i>Upload af markkort</i>	14
<i>Upload af andre typer GPS-filer:</i>	15
<i>Generelt for alle typer GPS-filer:</i>	15
<i>Upload</i>	18

Kom godt i gang med dataudveksling med Dansk Markdatabase

