

For konsulenter

Vejledning i upload af bedriftsdata til Dansk Markdatabase

I denne vejledning gennemgås de væsentligste skærbilleder i uploadprogrammet til Dansk Markdatabase. Med datauploadprogrammet kan du lægge GIS-data op i Dansk Markdatabase for de landmænd, der er oprettet som abonnenter i Dansk Markdatabase via Landbrugsinfo.

Installation af datauploadprogrammet:

For at kunne uploade data, skal du hente datauploadprogrammet fra Oversigtssiden i Dansk Markdatabase. Gå enten ind på adressen:

<http://www.lr.dk/system/applikationer/fieldmanagement/overview.asp>

eller du kan gå ind via <http://www.markkort-online.dk/> og klikke på **START PROGRAMMET**.



Gå til oversigtsbilledet og klik på menupunktet: **Hent pc program til upload af markdata** (ca. 1,5 MB). Under installationen kan du sige 'Næste' til alle billeder. Når installationen er afsluttet, vil uploadprogrammet ligge her: Start/programmer/Bedriftsløsning/hjælpeværktøjer/Dansk Markdatabase – dataupload.

Der vil også være et ikon på Skrivebordet.

Bemærk:

Næste gang kan du gå direkte til datauploadprogrammet f.eks. via ikonet.

Brug af programmet:

Først skal du indtaste dit Landbrugsinfo login. Når dette er indtastet, trykker du OK og kommer videre til **Vælg bedrift**.

Dansk Markdatabase - dataupload

Velkommen | Vælg bedrift | Vælg filer | Send data

Vælg hvilken landbrugsvirksomhed i Dansk Markdatabase data skal uploades til. Vælg på listen.
Vælg blandt bedrifter oprettet i Dansk Markdatabase. Vælg på listen.
Klik på 'Næste' for at gå videre.

Virksomhed i Dansk Markdatabase

Virksomhed: Lars Landmand, Udkærsvej 15, 8200 Århus N

Bedrift

Vælg på liste: 87405000, Sillerupgaard

<< Forrige | Næste >> | Luk

Jens Bligaard

1. Her finder du den aktuelle landmand ud fra hans login til Landbrugsinfo/Dansk Markdatabase. I denne liste vil alle de landmænd fremkomme, som er tilknyttet dit center.

Klik næste.

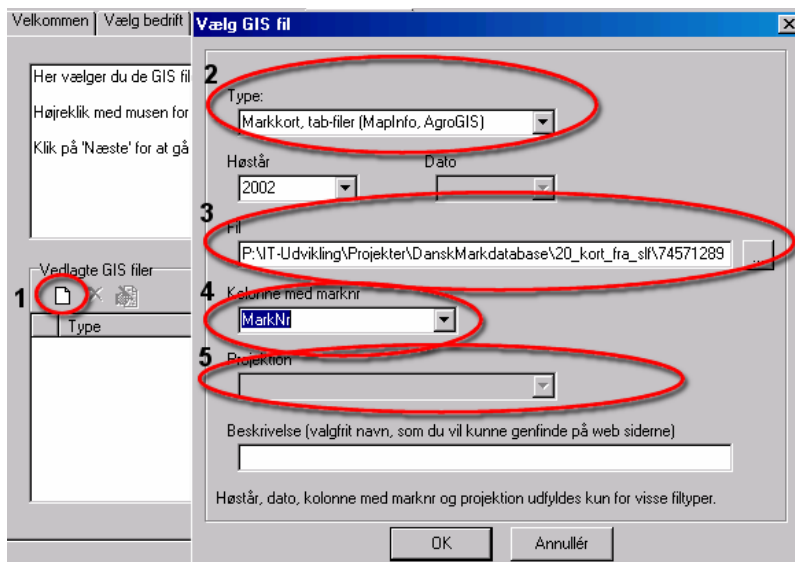
Valg af GIS-filer


Når du vælger hvilke GIS-filer, der skal uploades til Dansk Markdatabase, er det vigtigt at udpege de rigtige filer og angive korrekte oplysninger om data i filerne. I det følgende gennemgås hvordan de forskellige GIS-filer udpeges korrekt.

Afhængig af hvilken type GIS-fil du vælger, vil der være felter der bliver grå, dette skal være en hjælp til at se, hvilke felter, der skal udfyldes.

Upload af markkort gennemgås grundigt, mens specielle forhold omkring de andre GIS-filer listes efterfølgende.

Upload af markkort



1. Her klikker du for at angive oplysninger om de GIS filer, du ønsker at uploade.
2. Under Type vælges hvilken type data og hvilket filformat dine markkort findes i. Markkort kan uploades fra enten tab-filer (MapInfo, AgroGIS) eller fra shp-filer. Shapefiler (shp) kan dannes fra bl.a. programmerne Kemira Loris og Næsgård Markkort.
3. Når du har fundet filen kan du her se stien. Ved udpegning af tab-filer og shp-filer skal der være flere filer til stede med samme navn men forskellige extensions (efternavne) i samme mappe udover selve *.tab eller *.shp filen. Uploadprogrammet checker at alle filer er til rådighed.
4. Du skal fortælle programmet i hvilken kolonne det finder de marknumre, som du har givet markpolygonerne i tegneprogrammet. Ud fra markpolygonernes numre kan markkortet blive knyttet sammen med markdata fra BEDRIFTSLØSNING i Dansk Markdatabase.
5. Projektionen læses automatisk fra tab-filer, men skal angives for alle andre filformater. Det vil sige hvilket koordinatsystem, der er brugt til kortkoordinaterne. Standard i Dansk Markdatabase er "UTM zone 32 (ED50)", og der sker en omregning fra andre koordinatsystemer til dette under import til markdatabasen. Optegninger baseret på markblokkort og orthofotos vil normalt være i standarden "UTM zone 32 (ED50)". GPS-data er som regel altid "Længde/bredde (WGS84)" og skal stå som decimalgrader (dd,dddd). Optegninger fra T0-kort eller landinspektøropmålinger kan i nogle tilfælde være i System 34 eller System 45. Kontakt Landscentret, hvis du er i tvivl.
6. Tryk på  for at udpege flere GIS-filer til den samme upload.

Upload af øvrige GIS-filer:

Følgende forhold skal du være opmærksom på, når du uploader de øvrige GIS-filer:

Generelt for alle typer GIS-filer:

Det er vigtigt, at du vælger en sigende beskrivelse til hver enkelt fil, da det vil være beskrivelsen, du vil genfinde i Dansk Markdatabase.

En fil med GIS-data må kun indeholde data for én jordbrugsvirksomhed. Hvis f.eks. analyseresultater for jordprøver leveres fra laboratoriet med flere virksomheder i samme fil, så skal filen opdeles i en fil for hver virksomhed.

Jordprøver:

- Efternavnet på filen er *.ddh.
- Husk at indtaste prøvetagningsdatoen
- Projektionen er ofte "Længde/bredde (WGS84)"

Ledningsevnmålinger (EM 38):

Der findes 2 typer:

EM 38 DOS-målefiler (Dansk Geofysik) har filnavnet *.38g

EM 38 Psionmålefiler stiller ikke krav til filnavn.

For begge typer af filer er det vigtigt at indtaste måledatoen.

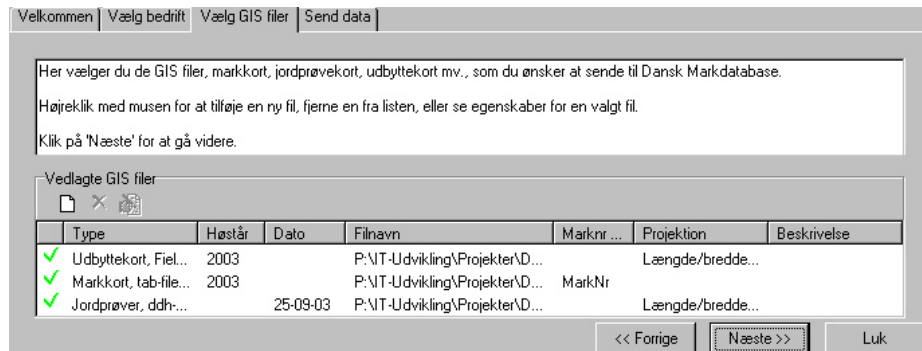
Projektionen er som regel "Længde/bredde (WGS84)" for begge filer.

Udbyttekort (Fieldstar):

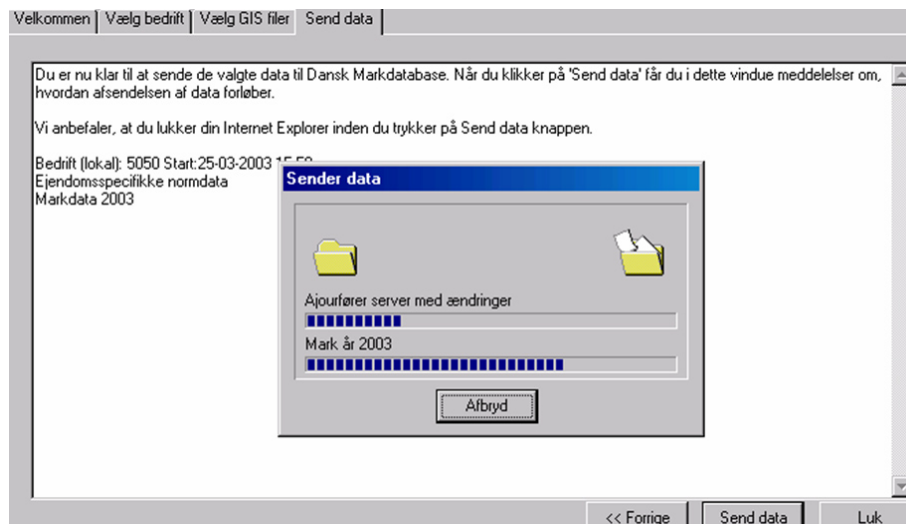
Filnavnet er *.fsy.

Husk at vælge høstår.

Projektionen er som regel igen "Længde/bredde (WGS84)".



Programmet viser løbende, hvilke filer der uploades til landmandens virksomhed og bedrift i Dansk Markdatabase.



Tryk på send data og du vil se følgende skærbillede. Du kan følge med i hvilke ting der sendes, og du vil få en besked om, hvordan sendingen er foregået.

Tryk på Luk og landmanden vil nu kunne se sine markdata og eventuelle GIS-data i Dansk Markdatabase.