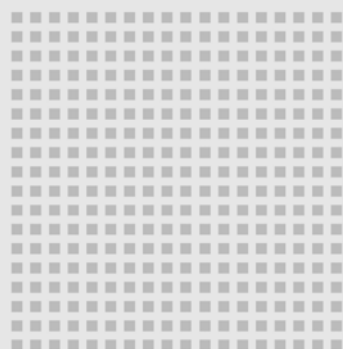




Dansk Landbrugsrådgivning

DLBR IT



Opdateringsbeskrivelse

til

Version 3.78



Opdateringsbeskrivelse

Udgivet	Januar 2010
Redaktør	Esben Andersen
Tryk	Dansk Landbrugsrådgivning, Landscentret
Udgiver	Dansk Landbrugsrådgivning, Landscentret, Web & IT Bestilling via telefon 70 15 50 15

Hotline

Dansk Landbrugsrådgivning, Landscentret tilbyder hotline på telefon 7015 5015.

Du kan også kontakte os via e-mail support@dlbr.dk

Ved henvendelse til hotline beder vi dig oplyse navn og licensnummer.

Hotline fra Dansk Landbrugsrådgivning, Landscentret er et supplement til hotlineservicen fra landbrugscentrene.

Service

Hotline yder hjælp til spørgsmål af generel teknisk karakter og til den faglige anvendelse af programpakken.

Åbningstider

Mandag til torsdag fra kl. 08.00 - 16.00 og fredag fra kl. 08.00 - 15.30. Endvidere er der mulighed for generelle spørgsmål mandag, tirsdag og torsdag fra 16.00 – 17.00 samt onsdag 18 - 20

Indholdsfortegnelse

Oversigt over opdateringer	4
SvineIT	5
KvægIT	9
Installationsvejledning.....	10

Oversigt over opdateringer

	Ændring	Udsendt til landmænd med:
Version 3.78. Udsendt januar 2010		
ØkonomiT	Udsendte serviceopdateringer	
PlantelT	Udsendte serviceopdateringer	
SvinelT	Ny version	X
KvæglT	Udsendte serviceopdateringer	
Version 3.77. Udsendt februar 2009		
ØkonomiT	Udsendte serviceopdateringer	
PlantelT	Ny version	X
SvinelT	Udsendte serviceopdateringer	
KvæglT	Udsendte serviceopdateringer	
Version 3.76. Udsendt december 2008		
ØkonomiT	Ny version	
PlantelT		
SvinelT	Ny version	
Minigrisen		X
KvæglT		
Version 3.75. Udsendt november 2008		
ØkonomiT	Ny version	
PlantelT	Udsendte serviceopdateringer	
SvinelT	Udsendte serviceopdateringer	
KvæglT	Udsendte serviceopdateringer	
Version 3.74. Udsendt oktober 2008		
ØkonomiT	Udsendte serviceopdateringer	
PlantelT	Ny version	X
SvinelT	Udsendte serviceopdateringer	
KvæglT		

En ny version udsendes altid til centre og landbrugsskoler.

Før indlæsning af opdatering

Husk at sikre en kopi af dine data inden du indlæser opdateringen.

SvineIT

Generelt

Denne opdatering er udsendt til alle med DLBR SvineIT programmer, idet der foretages en konvertering af medlemsdatabasen. Versionen indeholder et helt nyt avlsprogram.

Producenter, der anvender avlsmodulet, får den tilsendt i takt med, at vi har ressourcer til at hjælpe producenterne med at omlægge deres eksisterende avlsdata til det nye avlsprogram.

Flytning af data mellem landmand og rådgiver

Som skrevet ovenfor foretages der en konvertering af medlemsdatabasen. Det er derfor vigtigt, i forbindelse med flytning af data mellem landmands pc og rådgiver pc, at begge pc'er anvender samme version af DLBR SvineIT.

Hvis dette ikke er tilfældet, vil der være data, som ikke bliver udlæst korrekt eller mangler.

Til rådgiverne:

På baggrund af ovenstående vil det være en god idé at have en installations cd version 3.78 med i tasken.

Indhold

Denne version indeholder følgende:

- Nyt avlsprogram
- Diverse ændringer i DLBR SvineIT
- Analyse af leverede slagtesvin
- Diverse ændringer i Minigrisen

Nyt avlsprogram

VSP (Videncenter for Svineproduktion) har ændret avlsID fra 9 til 11 cifre. I den forbindelse har Avlsafdelingen under VSP givet mulighed for, at der kan rettes/slettes data i Databanken.

Det har gjort, at følgende nu er muligt:

- Ret dyrn.
- Slet løbning
- Slet faring
- Ret faringsdato
- Ret faringsantal
- Slet LG5
- Tilgang af ungdyr til en besætning (ved indkøb)
- Opret afgang på ungdyr
- Slet Afgang

Opdatering af KS-orner og Index

I dag modtager brugerne en mail fra Databanken hver torsdag med nogle filer, som skal indlæses.

Denne version indeholder et program, som automatisk opdaterer KS-orner og Index. Programmet er altid aktivt og kan indstilles til at hente dataene på en given dag og klokkeslæt i ugen.

Brugere af Minigrisen

Anvendelse af ikonet **Avl** til Validering af data fra Minigrisen er fjernet, idet denne ikke længere er nødvendig.

Ikonet **Avl** anvendes fremover til logning af data til Databanken.

Diverse ændringer i DLBR SvineIT

P-rapporter – beregning af Dyreenheder

Der er ændret i hvor mange kg tilvækst, der går til 1 DE.

Under 40 kg er 4940 kg tilvækst = 1 DE (før var det 4000 kg)

Fra 40 – 87 kg er 2910 kg tilvækst = 1 DE (før var det 2000 kg).

Beregnet smågrisenotering - Budgetpriser

VSP har ændret i vægtintervallerne for den beregnede smågrisenotering. Denne ændring har også indflydelse på budgetpriserne, som anvendes i Produktionsplan.

Anvendelsen af disse nye vægtintervaller har været indarbejdet i DLBR SvineIT siden april/maj 2009.

Skærmbillederne i DLBR SvineIT bliver først ændret med denne opdatering. Så nu stemmer vægtinterval og pris overens igen.

Vægtregulering				
0-9,0 kg	9,1-12,0 kg	12,1-25,0 kg	25,1-30,0 kg	30,1-40,0 kg
9,53	7,67	5,06	5,38	5,12
9,79	7,63	5,18	5,46	5,21

Specielt for rådgivere

Den beregnede smågrisenotering udsendes nu ugentlig som en serviceopdatering. I Centernet kan serviceopdateringen indlæses centralt, således at alle arbejdspladser automatisk opdateres med smågrisenotering.

Leverede slagtesvin

Pr. 1. april 2009 ændrede Danish Crown og Tican på sygdomsbemærkningskoderne. De blev bl.a. ændret fra 2 til 3 cifre, hvilket medførte, at der skulle ændres i optællingerne vedrørende nøgletallene under afsnittet Sundhedsforhold.

Analyse af leverede slagtesvin

Opdateringen indeholder en ny analyse vedrørende leverede slagtesvin.

Opdateringsbeskrivelse - SvineIT

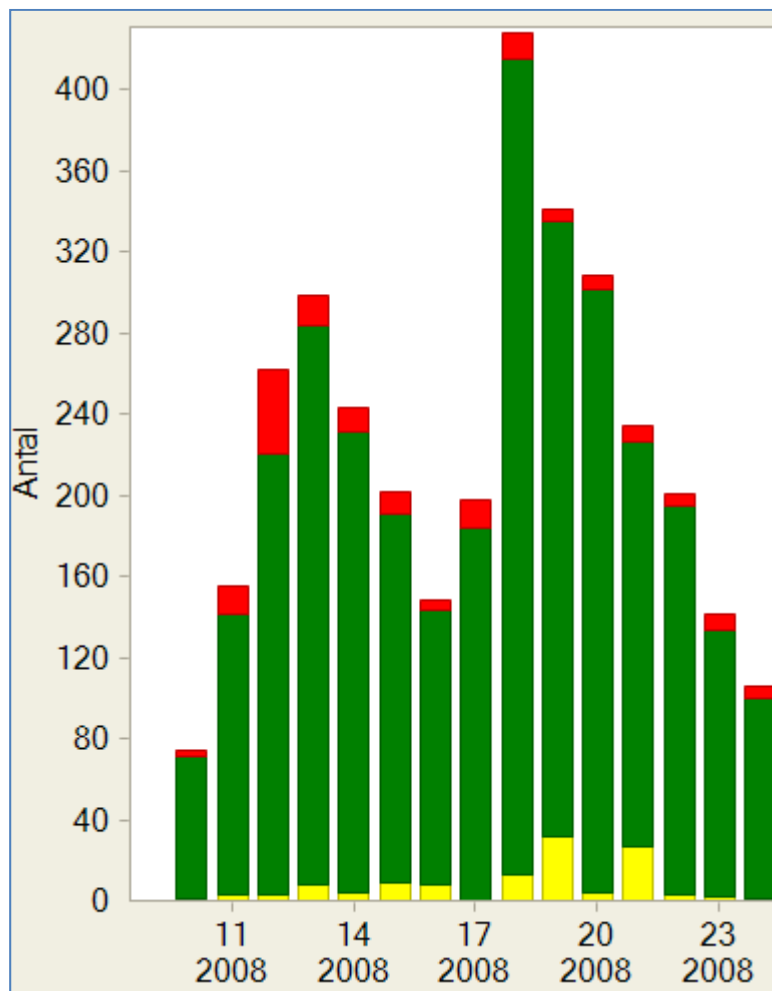
Analysen indeholder:

- Tidsanalyse
- Kødprocentanalyse
- Vægtanalyse

Tidsanalyse

Tidsanalysen viser, hvordan de enkelte data på leverede svin bevæger sig over tid. Fx. Antal leverede, Gns. kødpct., Afregningspris/kg.

Neden for er vist et udsnit af tidsanalysen på Antal leverede.



Minigrisen

Medicinregistrering

Medicinregistrering på Minigrisen er blevet forbedret således at Genbehandlingslisten vises hurtigere.

Forbedringen er blandt andet opnået ved at det alene er muligt at søge i medicinregistreringer 120 dage tilbage i tiden.

De resterende medicinregistreringer kan fortsat findes via DLBR SvineIT.

Stop genbehandling

Med feltet Stop er det blevet muligt at stoppe genbehandlingen af et dyr eller en sti.

Feltet Stop tilvælges via Opsætning

KvæglT

Generelt

Der har tidligere været en fejl i Landsfodermiddeltabellen angående typemineralblandingerne.
Den er nu rettet så indholdet i typemineralerne igen lever op til standarderne

Installationsvejledning

Landmænd

Cd'en har automatisk start.

I menuen vælges punktet "Installation af pc programmer".

Arbejdspladser i Centernet

Når din Centernet administrator har ajourført Centernet vil din arbejdsplads automatisk blive opdateret, næste gang du starter programmet på din pc.

Databasekonverteringer i denne opdatering

	Niveau	
	Land	Medlem
ØkonomiIT		
PlantelIT		
Markjournal og Gødningsplan		
Maskinjournal		
Grønt Regnskab		
SvinelIT		X
KvægIT		
Menu		

Databaseadgang

Sammen med installation af programmet opdateres databaseadgang til de underliggende databaser. Databaseadgang består af komponenterne: Dao/Jet, ODBC og BDE.

Styresystem

Programpakken kan installeres og afvikles under:

- Windows NT (version 4)
- Windows 2000 Professional
- Windows XP Professional
- Windows Vista Business
- Windows 7 Professional

